

**Aydın ili Söke ilçesi için Ekonomik Durum Analizi, SWOT Analizi
ve Vizyon Çalışması Anketi**



SÖKE TİCARET BORSASI

-----**MART 2009**-----
Aydın / Söke

Önsöz;

Bu anket çalışması Söke Ticaret Borsası tarafından, Söke’li sanayici ve işadamlarına uygulanmıştır.

Anketin 1. bölümünde ankete katılanlara ilişkin demografik bilgiler sunulmaktadır. İkinci Üçüncü bölüm de işletmelerin ekonomik durumunu analiz etmek üzere sorular sorulmuş ve İşletmelerin ve Türkiye’nin ekonomik sorunları üzerine tespitler yapmaları ve bu sorunlara yönelik çözüm önerilerini paylaşmaları istenmiştir.

Anketin 4. Bölümünde ise ilçemizin güçlü ve güçsüz yönlerini değerlendirmeleri istenmiş olup ilçemiz için yapılması gerekenler konusunda görüşleri sorulmuştur.

Ankete katılan tüm işletmelerimize ve anketin hazırlanma aşamasında yardımlarını esirgemeyen KOSGEB Aydın İGEM KOBİ Uzmanımız Selim ERKOÇ’a teşekkür ederiz.

Anket Çalışmasını Hazırlayan ve Uygulayan;
KOSGEB – Söke Tic. Bor. Sin.Od. Serkan AKKOYUN

Saygılarımla
Bertan BALÇIK
Söke Tic. Bor. Yön. Krl. Başkanı

Tablo 1. Demografik Yapı ve Anket Uygulanan Şirketlerin Profiline İlişkin Bulgular

		Frekans
Cinsiyet	Erkek	33
	Kadın	2
İşletmedeki Görevi	İşletme Sahibi	18
	İşletme Ortağı	12
	İşletme Yöneticisi / Sorumlu	5
Eğitim Durumunuz	İlkokul	11
	Ortaokul	3
	Çıraklık Eğitim	2
	Lise	8
	Meslek Lisesi	2
	Meslek Yüksek Okulu	1
	Üniversite	8
İşletme Türü	İmalat	19
	İmalat ve Ticaret	13
	Ticaret	3
İşletmenin Hukuki Yapısı	Şahıs İşletmesi	15
	Adi Ortaklık	2
	Limited Şirket	13
	Anonim Şirket	5
Yaşınız	20'li yaşlar	2
	30'lu yaşlar	9
	40'lı yaşlar	14
	50 ve üzeri	10
İşletmede çalışan sayısı	Yalnızca Ben	3
	1-3 kişi	13
	4-9 kişi	12
	10-49 kişi	7
İşletmenizin Mülkiyeti	Kira	16
	Kendi Mülküm	19
İşletmenizin Yeri	KSS	20
	Mesken Mahal	15
İşletmenin Pazar Alanı	Söke İlçe Merkezi	2
	Aydın ili (ilçeleriyle birlikte)	1
	Aydın ili ve Çevre İller	13
	Yurtiçi	15
	Yurtiçi ve Yurtdışı	4
Sektörünüz	Tarım Makineleri / Makine İmalatı	6
	Tekstil / Tekstil Hammaddeleri İmlt.	6
	İnşaat / İnş Mlz. İmalatı ve Tic.	4
	Gıda Ürünleri İmalatı	5
	Tarım Ürünleri İmalt. / Ticaret	3
	Mobilya / Doğramacılık	9
	Demir / Saç İşleri İmalatı	2
	Toplam	35

Tablo 10.4.1'deki bulgulardan örneklemdaki anket katılımcılarının 33'ü erkekler (%94) ve 2'si Kadınlardan (%6) oluşturmaktadır. Anket sorularına cevap veren katılımcıların İşletmedeki görevi incelendiğinde; 18'i İşletme Sahibi (%51), 12 'si İşletme Ortağı (%35), 5'i İşletme Yöneticisi / Sorumlusudur (%14).

Katılımcıların Eğitim Durumları ise; 11'i İlkokul (%31), 8'i Lise (%22,5), 2'si Meslek Lisesi (%6) ,8'i Üniversite (%22,5), 3'ü Ortaokul (%9), 1'i Meslek Yüksekokulu (%3), 2'si Çıkarlık Eğitim (%6) mezunudur.

Yine bulgularda görüldüğü gibi anket uygulamasının yapıldığı işletmelerin 19'u imalat işletmesi (%54), 13'ü İmalat ve Ticaret işletmesi (%37), ve 3'ü Ticaret İşletmesidir (%9).

İşletmelerin Hukuki Yapısı Sorulduğunda; 15'i Şahıs İşletmesi (%41), 2'si Adi Ortaklık (%6), 13'ü Limited Şirketi (%37), 5'i Anonim Şirkettir (%16).

İşletmede çalışan sayısı sorusuna ise; 13'ü 1-3 kişi (%37), 12'si 4-9 kişi (%34), 7'si 10-49 kişi (%20) ve 3 işletme de (%9) Yalnızca Ben cevaplarını vermiştir.

İşletmenizin Mülkiyeti Sorusunu ; 16'sı Kendi Mülküm (%46), 19'u Kira (%54) olarak cevaplandırmıştır.

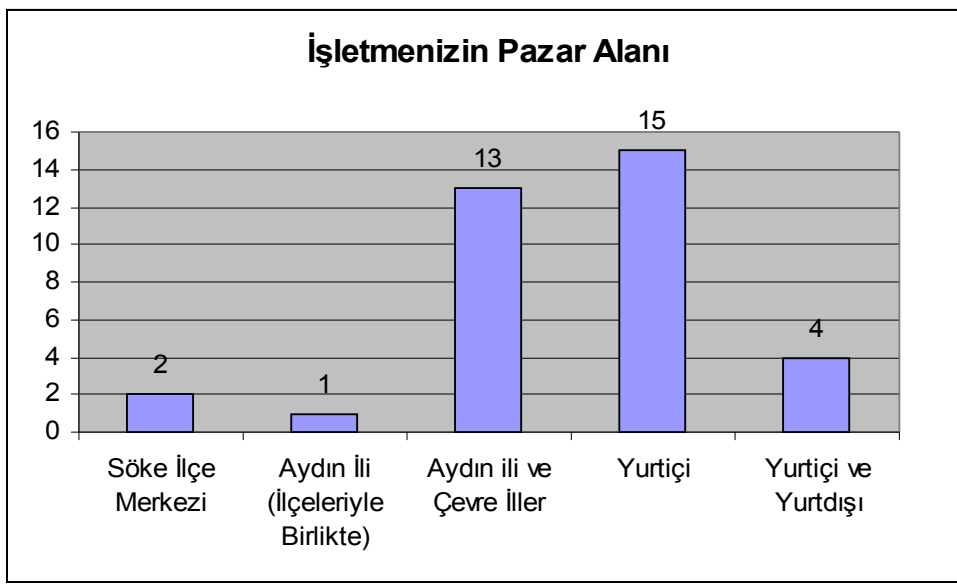
İşletmelerin faaliyet Yeri ile ilgili soruya; 20'si Küçük Sanayi Sitelerinde (%57) , 15'i Mesken Mahal (%43) olarak cevaplar vermiştir.

Ankete Katılanlar Yaşları İle İlgili Soruya; 2'si 20'li Yaşlar (%6), 9'u 30'lu yaşlar (%26), 14'ü 40'lı yaşlar (%40), 10'u 50'li yaşlar ve üzeri (%28) olarak cevaplar vermiştir.

Katılımcılar Sektörleri ile İlgili Soruya; 6'sı Tarım Makineleri / Makine İmalatı (%17), 6'sı Tekstil / Tekstil Hammaddeleri İmalatı (%17), 4'ü İnşaat / İnşaat Malzemeleri İmalatı ve Ticareti (%11), 5'i Gıda Ürünleri İmalatı (%14), 3'ü Tarım ürünleri imalatı ve ticareti (%9), 9'u Doğramacılık / Mobilya İmalatı (%26), 2'si Demir ve Saç İşleri İmalatı (%6) olarak cevap vermiştir.

- **İşletmenin Pazar Alanı**

Araştırmaya katılan işletmelerin, Pazar Alanlarına ilişkin dağılım **Grafik 1'de** yer almaktadır. Buna göre 2'si Söke İlçe Merkezi (%6), 1'i Aydın İli (ilçeleriyle birlikte) (%3), 13'ü Aydın İli ve Çevre İller (%37), 15'i Yurtiçi (%43), 4'ü Yurtiçi ve Yurtdışı (%11) olarak dağılım gerçekleştirilmiştir.



Grafik 1.1: İşletmenin Pazar Alanı

İkinci Bölüm

İşletmeniz Hiç KOSGEB Desteklerinden Yararlandı mı?

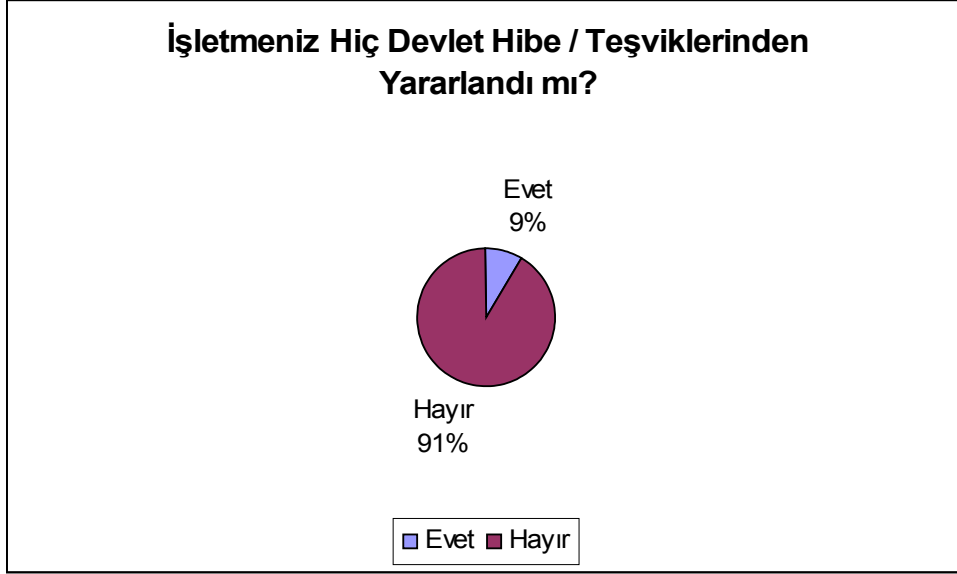
Araştırmaya katılan işletmelerin, İşletmeniz hiç KOSGEB desteklerinden yararlandı mı? sorusuna ilişkin dağılım **Grafik 2**'de yer almaktadır. Buna göre 17'si Hayır (%49), 18'i Evet (%51), olarak dağılım gerçekleştirilmiştir.



Grafik 2.1 KOSGEB Desteklerinden Yararlanma Durumu

İşletmeniz Hiç Hibe Devlet Desteklerinden Yararlandı mı?

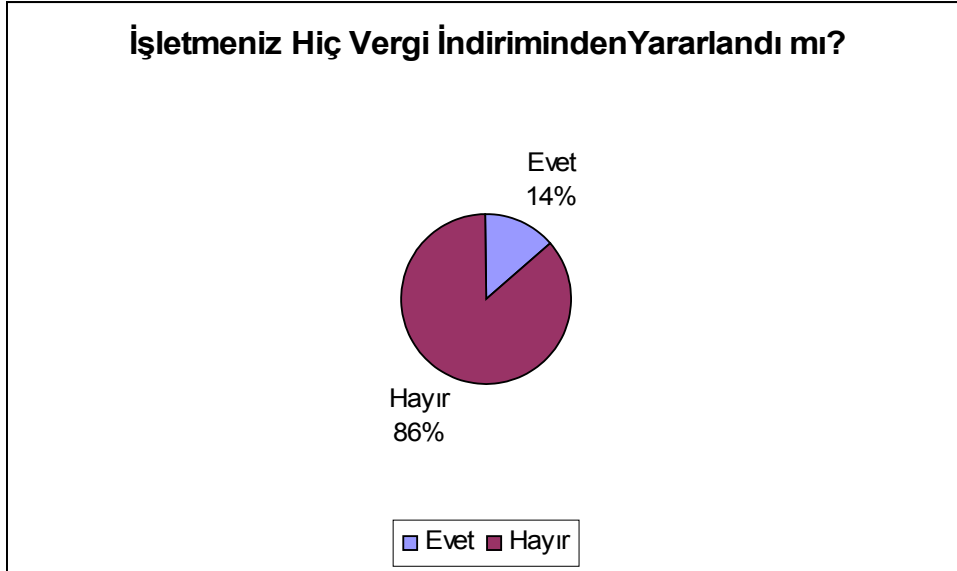
Araştırmaya katılan işletmelerin, İşletmeniz hiç Devlet Hibe / Teşviklerinden yararlandı mı? sorusuna ilişkin dağılım **Grafik 3de** yer almaktadır. Araştırmaya katılan işletmelerin 3 tanesi bu soruyu Evet olarak yanıtlamış (%9), 32 tanesi Hayır olarak (%91) yanıtlamıştır.



Grafik 2.2 Devlet Hibe / Teşviklerinden Yararlanma Durumu

İşletmeniz Hiç Vergi İndirimlerinden Yararlandı mı?

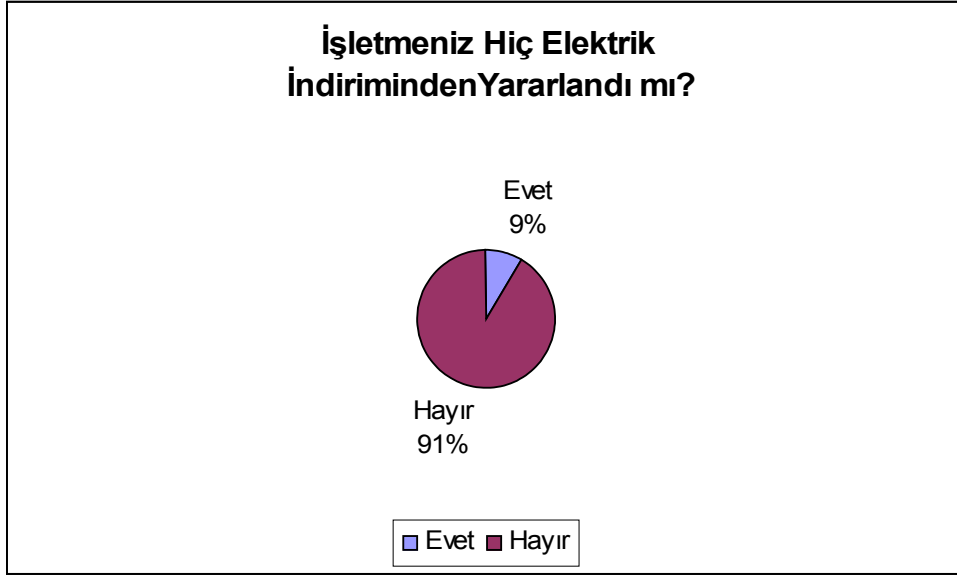
Araştırmaya katılan işletmelerin, İşletmeniz hiç vergi indirimlerinden yararlandı mı? sorusuna ilişkin dağılım **Grafik 4'de** yer almaktadır. Buna göre 30'u Hayır (%86), 5'i Evet (%14), olarak dağılım gerçekleştirilmiştir.



Grafik 2.3 Vergi İndiriminden Yararlanma Durumu

İşletmeniz Hiç Elektrik İndirimlerinden Yararlandı mı?

Araştırmaya katılan işletmelerin, İşletmeniz hiç elektrik indiriminden yararlandı mı? sorusuna ilişkin dağılım **Grafik 5'de** yer almaktadır. Buna göre 32'si Hayır (%91), 3'ü Evet (%9), olarak dağılım gerçekleştirilmiştir.



Grafik 2.4 Elektrik İndiriminden Yararlanma Durumu

İşletmeniz Hiç Leasing yönteminden Yararlandı mı?

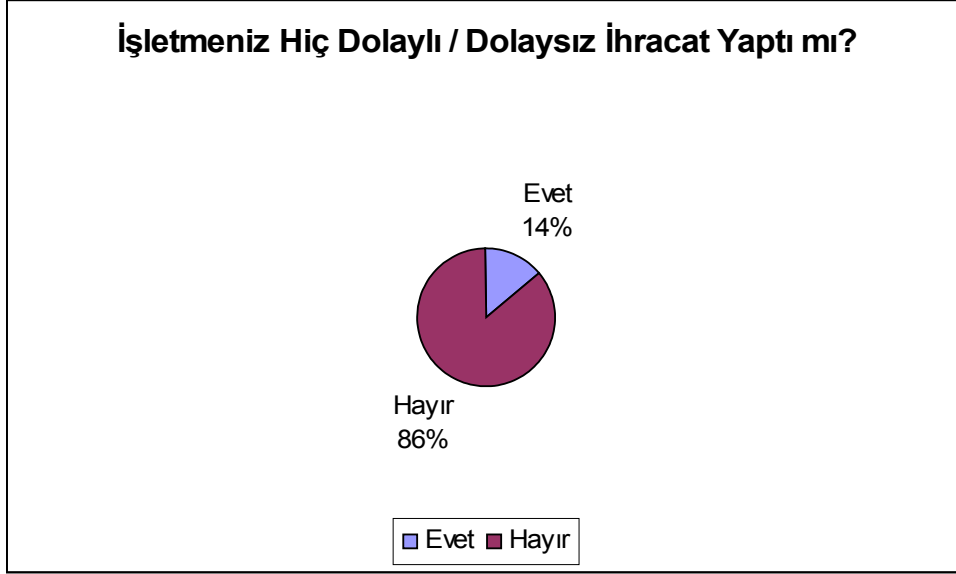
Araştırmaya katılan işletmelerin, İşletmeniz hiç leasing yönteminden yararlandı mı? sorusuna ilişkin dağılım **Grafik 6'da** yer almaktadır. Buna göre 30'u Hayır (%86), 5'i Evet (%14), olarak dağılım gerçekleştirilmiştir.



Grafik 2.5, Leasing yönteminden Yararlanma Durumu

İşletmeniz Hiç Dolaylı / Dolaysız ihracat yaptı mı? Hiç İhraç kayıtlı Fatura Kesti mi?

Araştırmaya katılan işletmelerin, İşletmeniz hiç Hiç Dolaylı / Dolaysız ihracat yaptı mı? sorusuna ilişkin dağılım **Grafik 7'de** yer almaktadır. Buna göre 30'u Hiç ihracat yapmamış (%86), 5'i en az bir defa ihracat yapmış (%14), olarak dağılım gerçekleştirilmiştir.



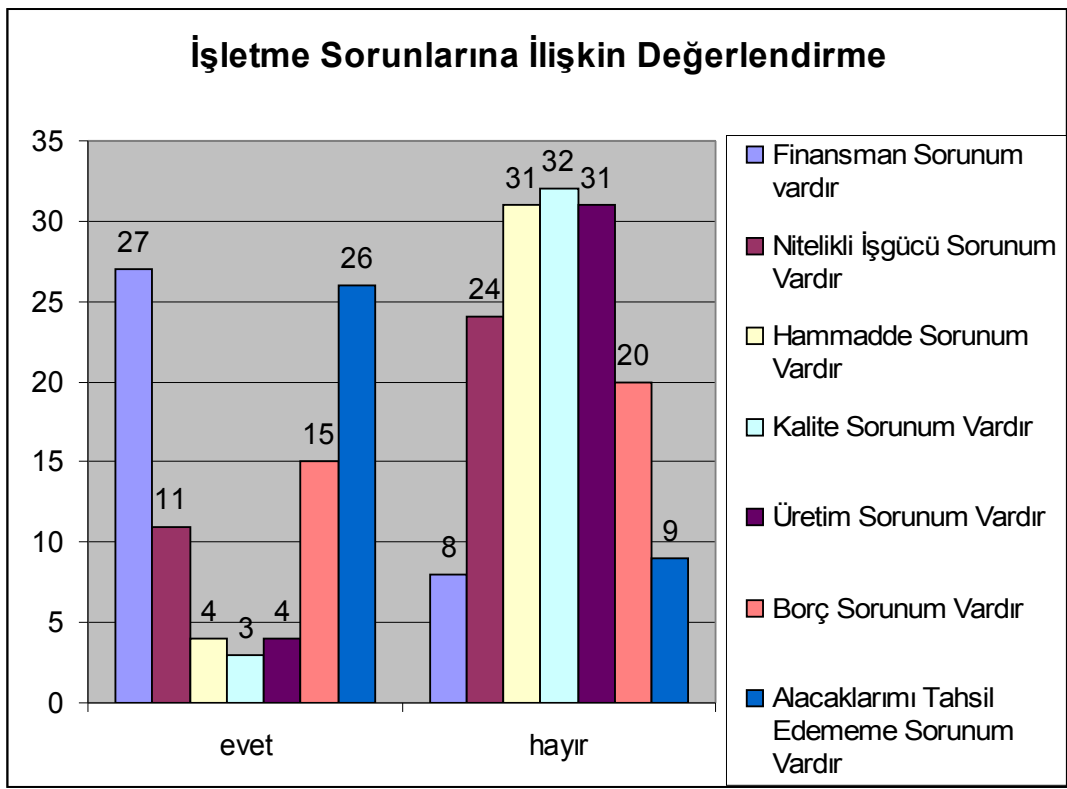
Grafik 2.6 İhracat Yapma Durumu

İşletme Sorunlarına İlişkin Değerlendirme

Sıra		Evet	Hayır
21	Finansman Sorunum Vardır.	27	8
22	Nitelikli Personel Sorunum Vardır.	11	24
23	Hammadde Sorunum Vardır	4	31
24	Kalite Sorunum Vardır.	3	32
25	Üretim Sorunum Vardır.	4	31
26	Borç Sorunum Vardır.	15	20
27	Alacaklarımı Tahsil Edememe Sorunum Vardır.	26	9

Araştırmaya katılan işletmelerin,

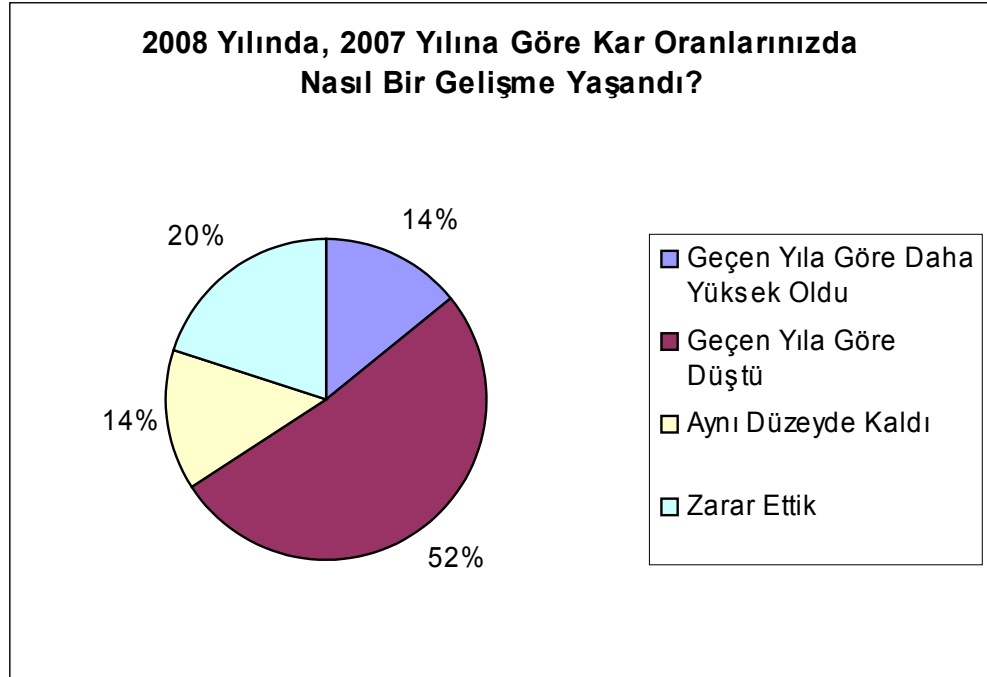
- 27'si (%77) finansman sorunum vardır derken, 8'i (%23) finansman sorunum yoktur diye cevap vermiştir,
- 11'i (%31) nitelikli personel sorunum vardır derken, 24'ü (%69) nitelikli personel sorunum yoktur diye cevap vermiştir,
- 4'ü (%11) hammadde sorunum vardır derken, 31'i (%89) hammadde sorunum yoktur diye cevap vermiştir,
- 3'ü (%9) kalite sorunum vardır derken, 32'si (%81) kalite sorunum yoktur diye cevap vermiştir,
- 4'ü (%11) üretim sorunum vardır derken, 31'i (%89) üretim sorunum yoktur diye cevap vermiştir,
- 15'i (%43) borç sorunum vardır derken, 20'si (%57) borç sorunum yoktur diye cevap vermiştir,
- 26'sı (%74) alacaklarımı tahsil etme sorunum vardır derken, 9'u (%26) alacaklarımı tahsil etme sorunum yoktur diye cevap vermiştir.



Grafik 2.7 İşletme Sorunlarına İlişkin Değerlendirme

Üçüncü Bölüm

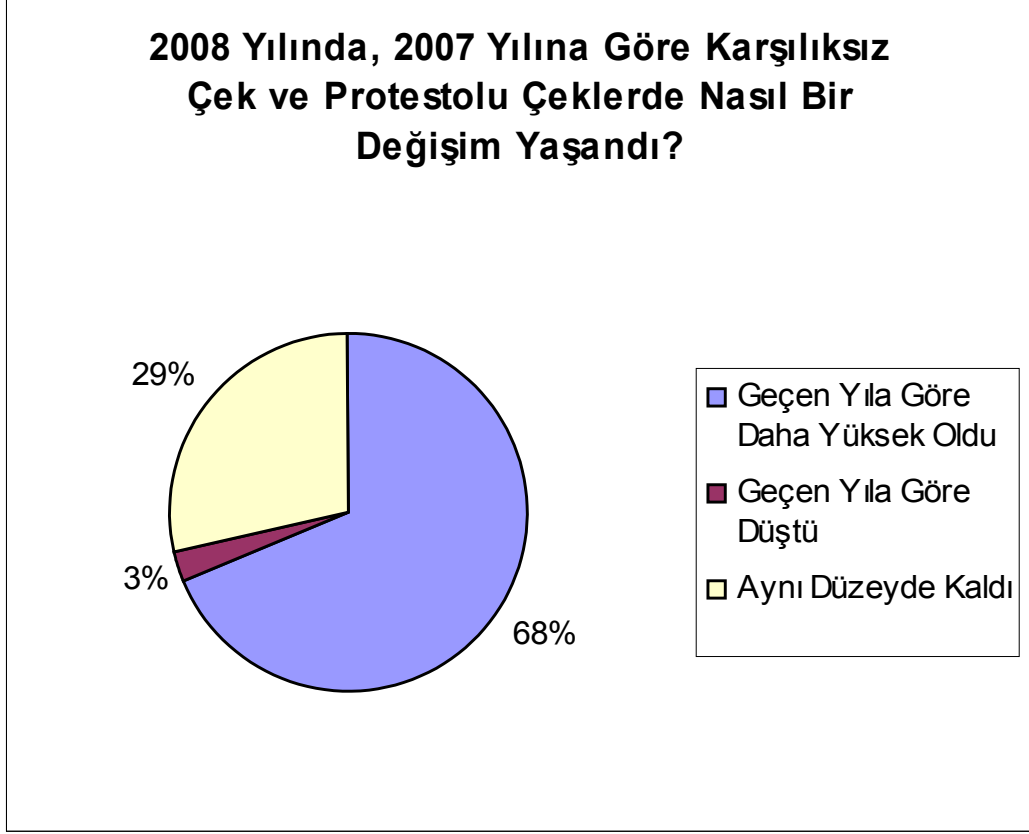
- Anket Çalışmasına Katılan İşletmelere sorulan; 2008 yılında 2007 yılına göre kar oranlarınızda nasıl bir gelişme yaşandı? Sorusuna ilişkin dağılım **Grafik 3.1**'de verilmiştir buna göre; 5 işletme (%14) Geçen Yıla Göre Daha Yüksek Oldu, 18 işletme (%52) Geçen Yıla Göre Düştü, 5 işletme (%14) Aynı Düzeyde Kaldı, 7 işletme (%20) Zarar Ettik seçeneklerini işaretlediler.



Grafik 3.1 Kar / Zarar Oranlarındaki Değişim

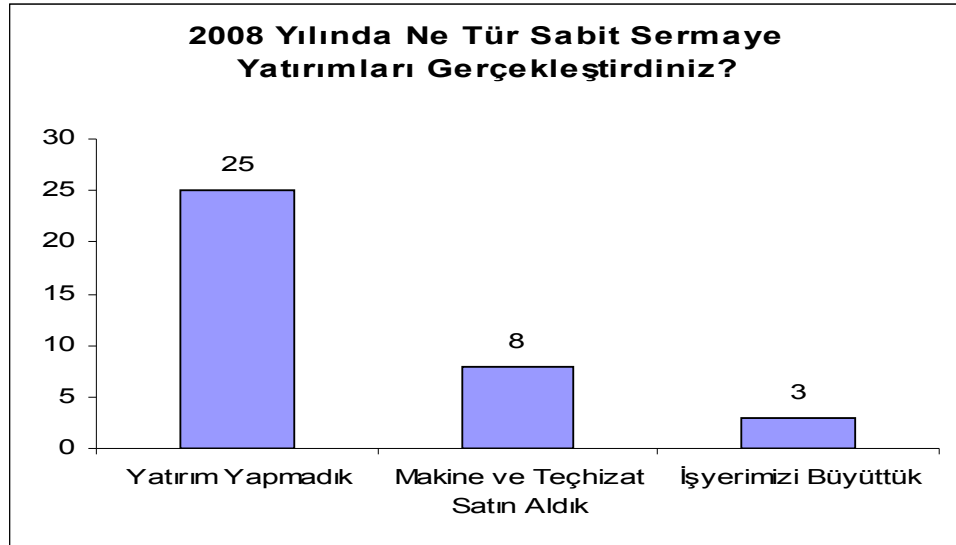
- Anket Çalışmasına Katılan İşletmelere sorulan; 2008 yılında müşterilerinizden aldığınız karşılıksız çek ve protestolu senetlerin 2007

yılında aldığımız karşılıksız çek ve protestolu senetlere oranında nasıl bir değişim yaşandı? Sorusuna ilişkin dağılım **Grafik 3.2'de** verilmiştir buna göre, 24 işletme (%68) Geçen Yıla Göre Daha Yüksek Oldu, 1 işletme (%3) Geçen Yıla Göre Düştü, 10 işletme (%29) Aynı Düzeyde Kaldı cevaplarını vermiştir.



Grafik 3.2; Karşılıksız Çek ve Protestolu Senet Oranlarının Karşılaştırılması

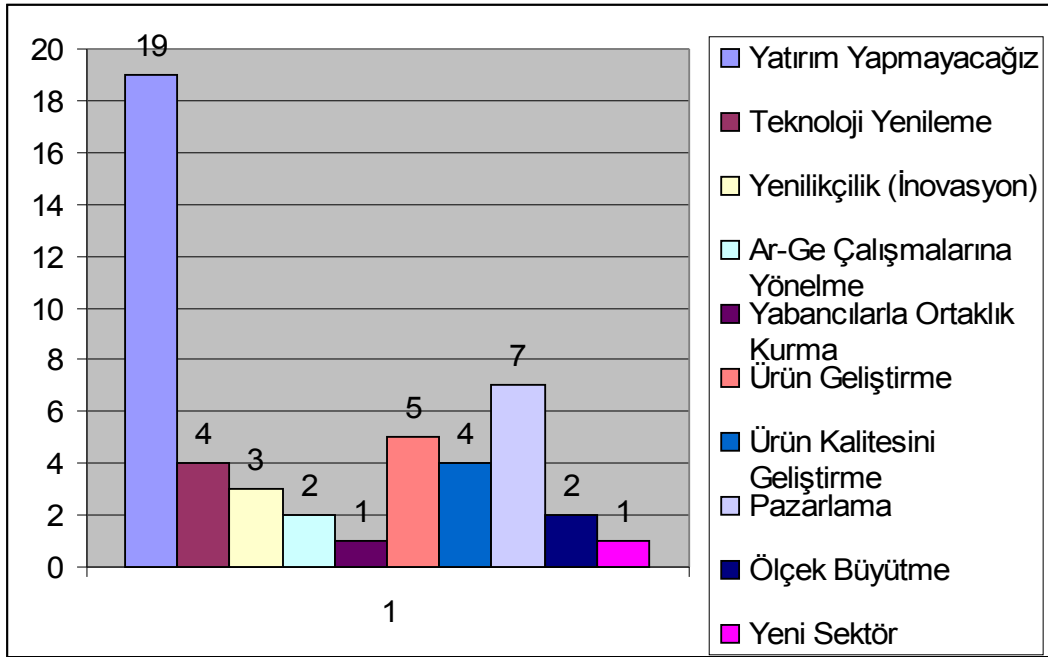
- Ankete Katılan İşletmelere Sorulan; 2008 yılında ne tür sabit sermaye yatırımları gerçekleştirdiniz? (Birden Fazla Seçenek İşaretleyebilirsiniz) Sorusuna ilişkin dağılım **Grafik 3.3'de** verilmiştir. Buna göre 25 işletme (%70) yatırım yapmadık, 8 işletme (%22) Makine Teçhizat Satın Aldık, 3 İşletme (%8) İşyerimizi büyüttük demıştır.



Grafik 3.3; 2008 yılında yapılan sabit sermaye yatırımlarının irdelenmesi

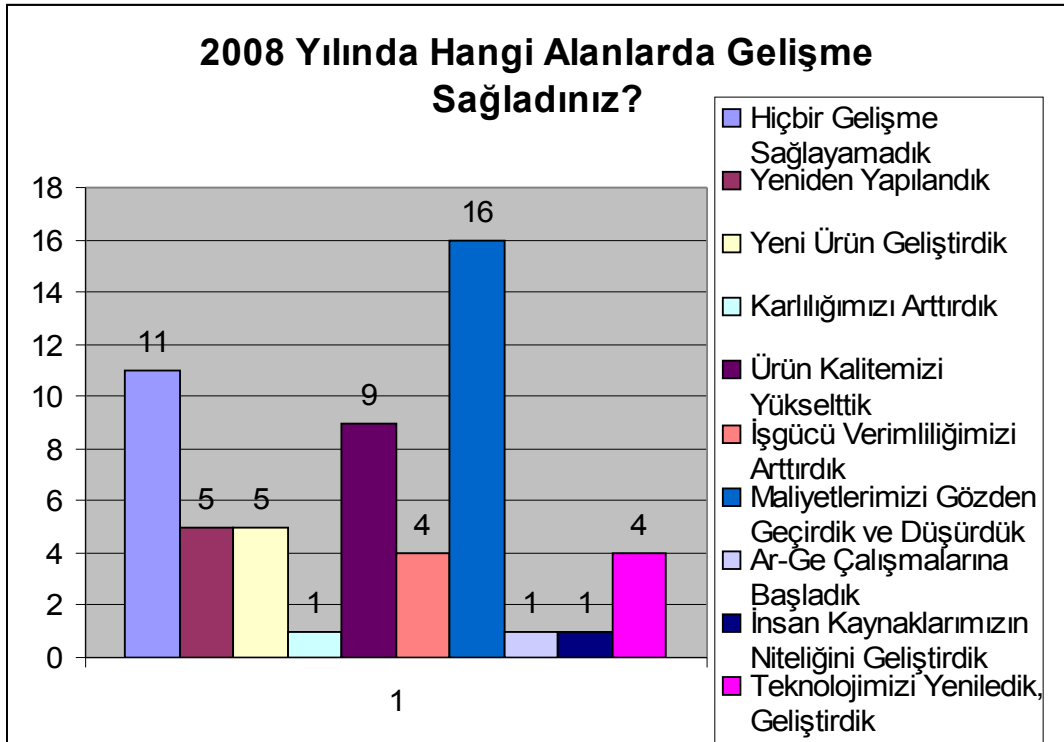
- Ankete Katılan İşletmelere Sorulan; 2009 yılında yatırım yapmayı planlıyor musunuz? Planlıyorsanız hangi alanlarda yatırım yapmayı düşündüğünüzü işaretleyiniz. (Birden Fazla Seçenek İşaretleyebilirsiniz) sorusuna ilişkin

dağılım **grafik 3.4'de** verilmiştir. Buna göre 19 işletme (%54) yatırım yapmayı planlamıyorken 16 işletme (%46) aşağıda belirtilen alanlarda, belirtilen dağılımda yatırım yapmayı düşünürken, hiçbir işletmemiz **İnsan Kaynaklarını Geliştirme** alanında yatırım yapmayı **düşünmemiştir**. İşletmelerimizin tamamı yatırımlarını Söke'ye yapmayı düşünmektedirler.



Grafik 3.4, 2009 Yılı Yatırım Planlarının İrdelenmesi.

- Ankete Katılan İşletmelere Sorulan; 2008 yılında aşağıda sıralanan alanların hangilerinde iyileşme ya da gelişme sağladınız? (Birden Fazla Seçenek İşaretleyebilirsiniz) sorusuna ilişkin dağılım **grafik 3.5'de** verilmiştir. 11 işletmemiz (%31) hiçbir alanda gelişme sağlamadığını ifade ederken, 24 işletmemiz (%69) aşağıda belirtilen dağılımlara uygun olarak gelişme sağladıklarını ifade etmektedirler.



Grafik 3.4; 2008 Yılında Gelişme Sağlanan Alanların İrdelenmesi

- **İşletmenizin rekabet gücü bakımından temel sorunları nelerdir?**
Sorusu sorulduğunda işletmelerimizin tamamına yakını **Haksız Rekabeti** en büyük sorun olarak görmekte-dirler, diğer başlıca sorunlar aşağıda sıralanmıştır;
 - İç pazara bağımlılık, dış pazar bulamama
 - İnşaat sektörüne devletin de girmesi ve inşaat sektöründeki denetimsizlik
 - Piyasanın durgun olması
 - Yüksek faiz ve piyasadaki kötü ödeme alışkanlıkları
 - Başta pamuk olmak üzere aşırı düşen emtia fiyatları
 - Devletin uyguladığı üreticiyi cezalandıran ekonomi politikaları
 - Tarım girdi maliyetlerinin yüksek, çiftçi gelirlerinin düşük olması.

- **Günümüz Türkiye'sinin öncelikli ekonomik sorunları nedir?**
Sorusu sorulduğunda **işletmelerimizin şikayetleri 4 ana başlık altında toplanmıştır;**
 - **Nakit sıkıntısı,**
 - **İşsizlik,**
 - **Bürokrasi,**
 - **Ekonomik kriz.**

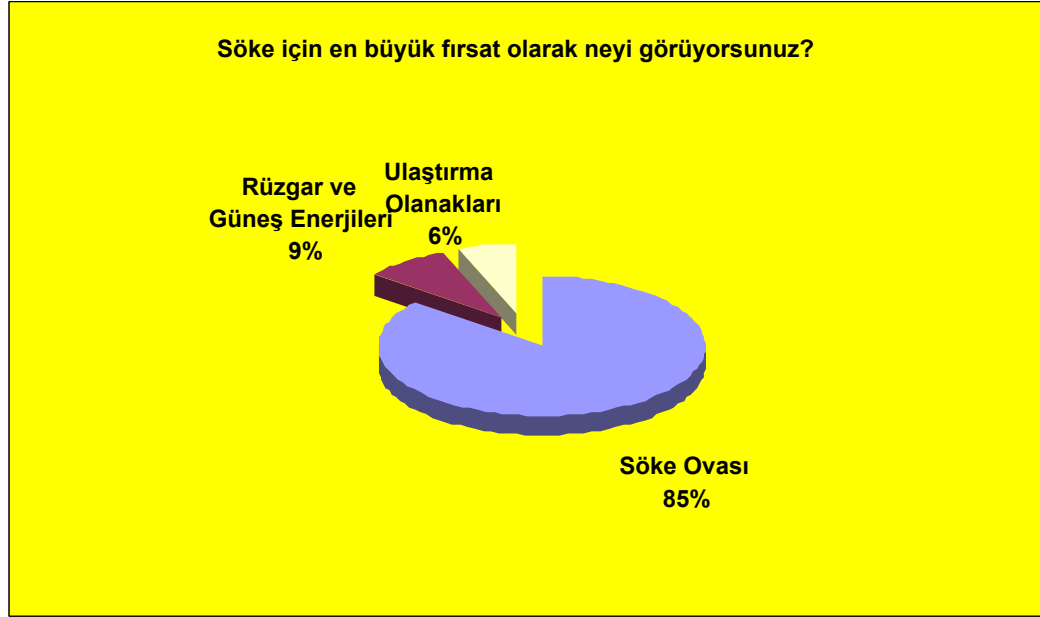
Bu dört ana başlık dışında kalan sorunlar aşağıda sıralanmıştır;

 - Gelir dağılımındaki eşitsizlik,
 - Yüksek faiz oranları,
 - Yüksek SSK primleri
 - Yüksek vergiler,
 - Pahalı elektrik,
 - Pahalı mazot,
 - Kayıt dışı ekonomi,
 - Düzensiz devlet teşvikleri,
 - Nitelikli işgücü eksikliği,
 - Hukuk sisteminin yavaşlığı ve alacaklıların korunmaması,
 - KOBİ'lerdeki yüksek borç stoku,
 - Güven eksikliği,
 - Yerli sanayinin ve tarımın korunmaması.

- **Bu sorunlara yönelik çözüm önerileriniz nelerdir?**
Sorusu sorulduğunda işletmelerimiz aşağıdaki tavsiyelerde bulunmuşlardır;
 - Devletin ekonomiye dair alacağı önlemler ile piyasanın canlandırılması,
 - Yeni finansman kaynakları yaratılmalı,
 - Yerli malı tüketimi özendirilmeli ve yerli malı korunmalı,
 - Faiz oranları, KDV oranları ve SSK primleri azaltılmalı,
 - Kayıt dışı ekonomi kayıt altına alınmalı,
 - Hükümet güven tesis etmeli,
 - Meslek liselerinin üniversitelere girişlerde sadece kendi alanlarında önünün açılması,
 - Hukuk sisteminin yeniden yapılandırılması,
 - Enerji ve akaryakıt ucuzlatılmalı,
 - İhracat kredileri arttırılmalı,
 - IMF ile anlaşma yapılmamalı,
 - Devlet yatırımları arttırılmalı,
 - Bürokrasi azaltılmalı.

Dördüncü Bölüm – SWOT analizi ve Vizyon Çalışması

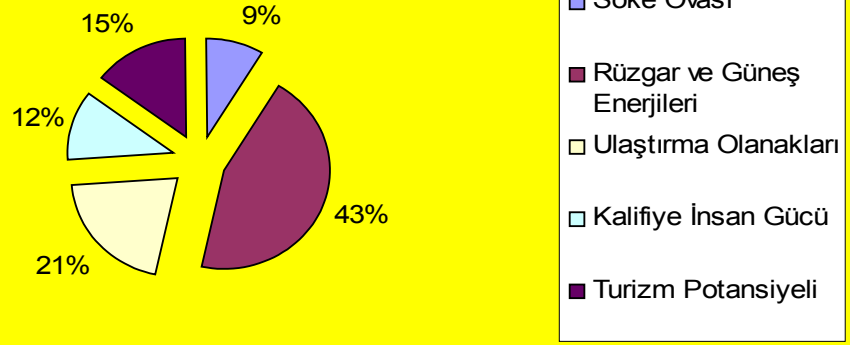
- Sökenin güçlü gördüğünüz yönlerini (fırsatları) önem derecesine göre sıralayınız. Sorusu sorulduğunda ankete katılanlara verilen seçenekler şunlardır; Söke Ovası, Ulaştırma Olanakları, Kalifiye İnsan gücü, Turizm Potansiyeli, Rüzgar ve Güneş Enerjileri, Diğer.....
- Buna göre ankete katılanlar en önemli gördükleri seçenekleri birinci derecede önemli olarak işaretlemişlerdir. Birinci derecede önemli görülen seçeneklerde dağılım grafik 4.1’de verilmiştir. Buna göre 30 işletme (%86) Söke Ovasını Söke’nin en güçlü yönü olarak, 3 işletme (%9) Rüzgar ve Güneş enerjilerini Söke’nin en güçlü yönü olarak, 2 işletme (%5) ise Ulaştırma Olanaklarını Söke’nin en güçlü yönü olarak gördüğünü açıklamıştır. Diğer seçenekleri hiçbir işletme işaretlememiştir.



Grafik 4.1 Söke İçin En Büyük Fırsatın Neler Olduğunun İrdelenmesi

- Ankete katılanlar arasında Söke için 2. derecede fırsat olarak görülen alanların dağılımı Grafik 4.2 de verilmiştir. Buna göre, 3 işletme Söke Ovası (%9), 7 işletme Ulaştırma Olanakları (%21), 4 işletme Kalifiye İnsan Gücü (%12), 5 işletme Turizm Potansiyeli, 15 işletme (%43) Rüzgar ve Güneş Enerjileri alanlarını işaretlemişlerdir.

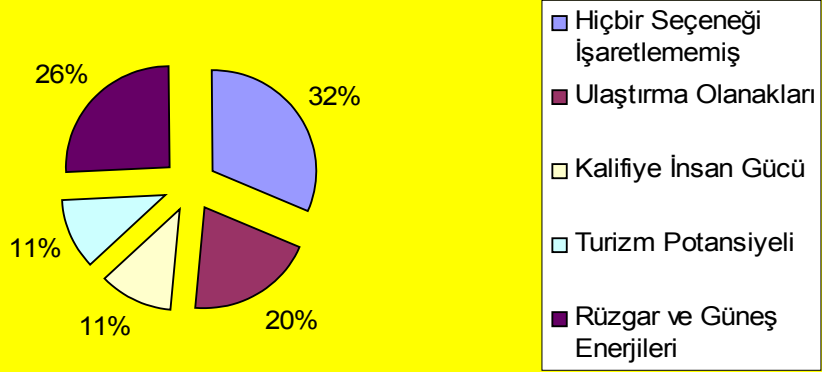
Söke için 2. Derecede Fırsat Olarak Neyi Görüyorsunuz?



Grafik 4.2, Söke İçin 2. Derecede Fırsatların Neler Olduğunun İrdelenmesi

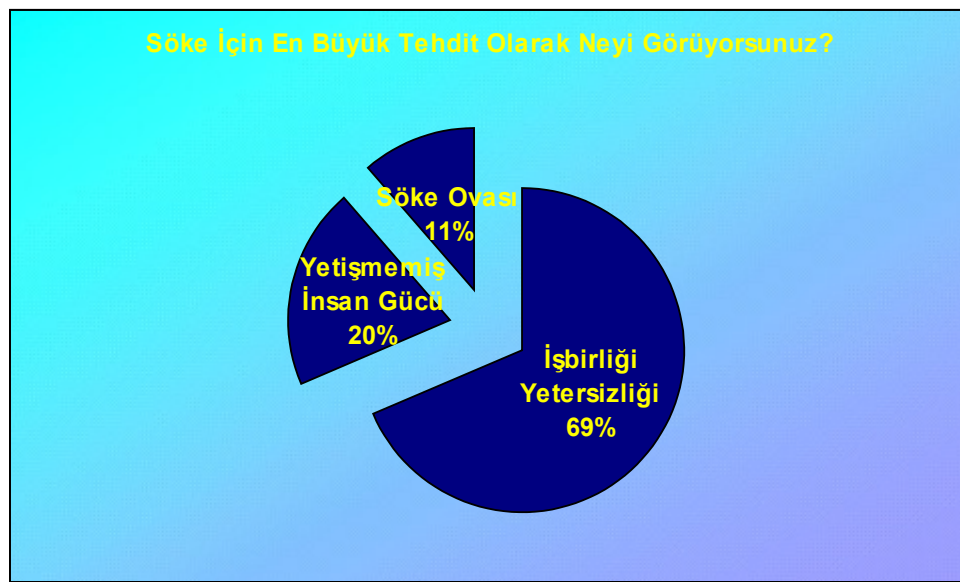
- Ankete katılanlar arasında Söke için 3. derecede fırsat olarak görülen alanların dağılımı **Grafik 4.3** de verilmiştir. Buna göre 11 işletme (%31) hiçbir seçeneği işaretlememiş, 7 işletme (%20) Ulaştırma Olanakları, 4 işletme (%11) Kalifiye İnsan Gücü, 4 işletme Turizm Potansiyeli (%11), 9 işletme (%26) Rüzgar ve Güneş Enerjileri alanlarını işaretlemişlerdir.

Söke için 3. Derecede Fırsat Olarak Neyi Görüyorsunuz?



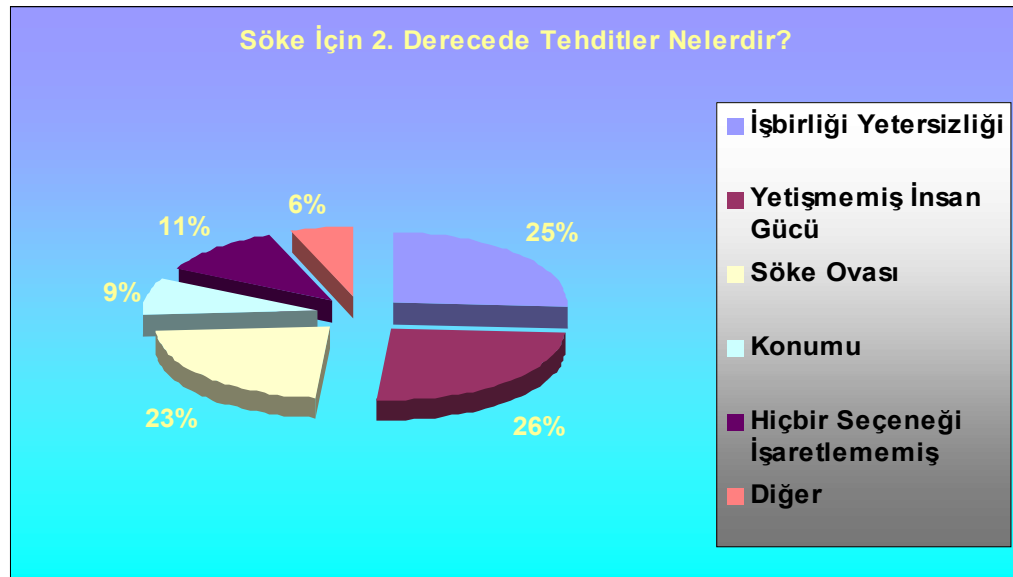
Grafik 4.3, Söke İçin 3. Derecede Fırsatların Neler Olduğunun İrdelenmesi

- Söke'nin dezavantajlarını (tehditleri) önem derecesine göre sıralayınız.** Sorusu sorulduğunda ankete katılanlar işletmelere verilen seçenekler şunlardır; Söke Ovası, Konumu, Yetişmemiş İnsan Gücü, Turizm Potansiyeli, İşbirliği Yetersizliği, Diğer
- Buna göre ankete katılanlar **en önemli gördükleri tehdit unsurlarını birinci derecede tehdit unsuru olarak işaretlemişlerdir.** Birinci derecede tehdit unsuru olarak görülen alanlarda dağılım **grafik 4.4'** de verilmiştir. Buna göre 24 işletme (%69) **İşbirliği Yetersizliğini** işaretlemiş, 4 işletme (%11) Söke Ovasını işaretlemiş, 7 işletme (%20) ise Yetişmemiş İnsan Gücünü işaretlemişlerdir.



Grafik 4.4, Söke İçin 1. Derecede Tehdit Unsurlarının İrdelenmesi

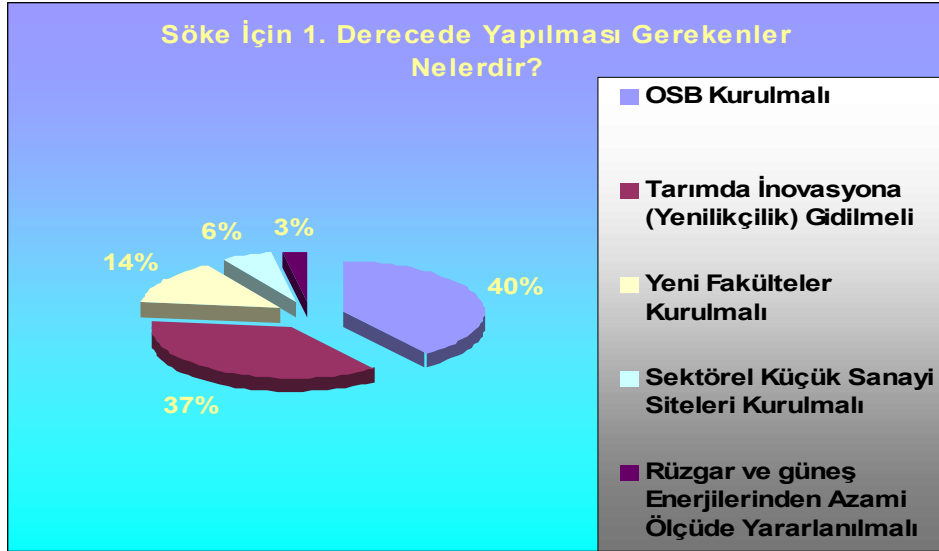
- Ankete katılanlar arasında Söke için 2. derecede tehdit olarak görülen alanların dağılımı **Grafik 4.5** de verilmiştir. Buna göre, 9 işletme (%26) Yetişmemiş İnsan Gücünü işaretlemiş, 9 işletme (%25) İşbirliği Yetersizliğini işaretlemiş, 8 işletme Söke Ovasını işaretlemiş (%23), 3 işletme (%9) Konumunu işaretlemiş, 4 işletme (%11) hiçbir seçeneği işaretlememiş olup, 2 işletme (%6) ise Diğer seçeneğini işaretleyip, Su sıkıntısını ve Sanayi Yetersizliğini belirtmişlerdir



Grafik 4.5, Söke İçin 2. Derecede Tehdit Unsurlarının İrdelenmesi

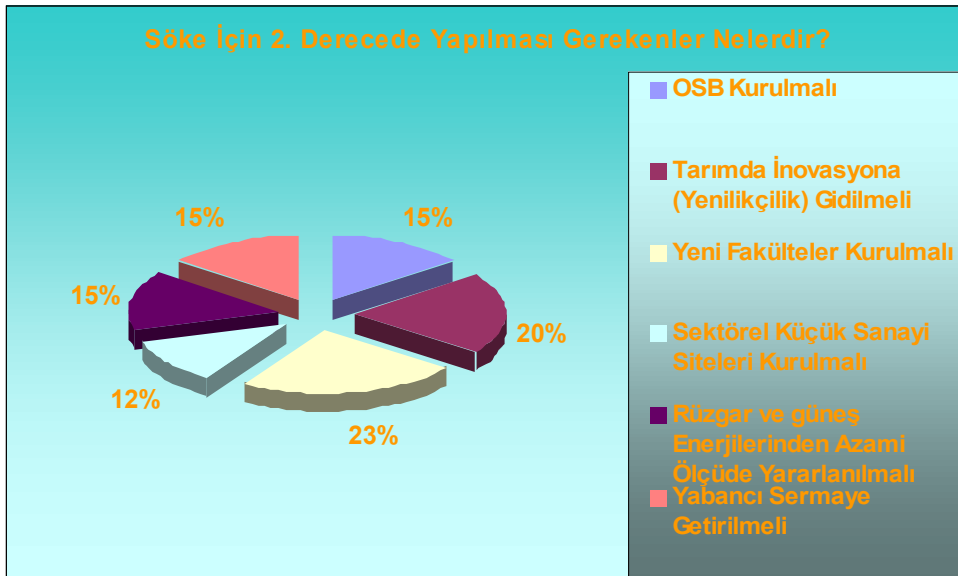
- Söke için yapılması gerekenleri önem derecesine göre sıralayınız.** Sorusu sorulduğunda ankete katılan işletmelere verilen seçenekler şunlardır; OSB Kurulmalı, Sektörel KSS'ler (Küçük Sanayi Siteleri) Kurulmalı, Yeni Fakülteler Kurulmalı, Yabancı Sermaye Getirilmeli, Tarımda İnovasyona (Yenilikçilik) Gidilmeli, Rüzgar ve Güneş Enerjilerinden Azami Ölçüde Yararlanılmalı, Diğer....
- Buna göre ankete katılanlar en önemli gördükleri alanı birinci dereceden yapılması gereken olarak işaretlemişlerdir. Birinci dereceden yapılması

gerekenlere dair dağılım **Grafik 4.6**'de verilmiştir. 14 işletme (% 40) OSB Kurulmalı, 13 işletme (%37) Tarımda İnovasyona Gidilmeli, 5 işletme (%14) Yeni Fakülteler Kurulmalı, 2 işletme Sektörel Küçük Sanayi Siteleri Kurulmalı (%6), 1 işletme Sektörel Küçük Sanayi Siteleri Kurulmalı (%3) Rüzgar ve Güneş Enerjilerinden Azami Ölçüde Yararlanılmalı demişlerdir.



Grafik 4.6, Söke İçin 1. Derecede Yapılması Gerekenlerin İrdelenmesi

- İkinci dereceden yapılması gerekenlere dair dağılım **Grafik 4.7** 'de verilmiştir. Buna göre; 5 işletme (%15) OSB Kurulmalı, 7 işletme (%20) Tarımda İnovasyona Gidilmeli, 8 işletme (%23) Yeni Fakülteler Kurulmalı, 4 işletme (%12) Sektörel KSS'ler kurulmalı, 5 işletme (%15) Rüzgar ve Güneş Enerjilerinden Azami Ölçüde Yararlanılmalı, 5 işletme (%15) Yabancı Sermaye Getirilmeli demişlerdir. 1 işletme hiçbir seçeneği işaretlememiştir.



Grafik 4.7 Söke İçin 2. Derecede Yapılması Gerekenlerin İrdelenmesi

-----SON-----

